



# ETHIKKODEX

Jeden Tag. Alle. Überall.



**ENTRUST**

SECURING A WORLD IN MOTION

# Table of Contents

3	Eine Nachricht von Tony Ball	
4	Eine Nachricht von Lisa Tibbits	
6	Einführung	
6	Respektvoller Arbeitsplatz	
8	Gewalt am Arbeitsplatz	
9	Beeinträchtigungsfreier Arbeitsplatz	
10	Melden eines Anliegens	
12	Unternehmensverantwortung	
15	Qualität	
16	Interessenkonflikt	
18	Geschenke und Unterhaltung	
22	Korruptionsbekämpfung und Nötigung	
24	Due-Diligence-Prüfung von Drittparteien	
26	Due-Diligence-Prüfung von Lieferanten	
27	Betrug und finanzielle Unregelmäßigkeiten	
28	Fairer Wettbewerb	
29	Einhaltung von Handelsbestimmungen	
30	Anti-Boycott-Gesetze	
32	Sensible Informationen (eingeschränkt oder vertraulich) und Schutz von Vermögenswerten	
34	Schutz der Vermögenswerte von Entrust	
35	Geschäftskontinuität und Notfallwiederherstellung	
36	Verantwortliche künstliche Intelligenz (KI)	
37	Kontrollen für Buchhaltung, Berichterstattung und Rechnungsprüfung	
38	Privatsphäre und Datenschutz	
39	Öffentlichkeitsarbeit und soziale Medien	
40	Fazit	

# Eine Nachricht von Tony Ball

Bei Entrust muss Integrität unser gesamtes Handeln leiten. Unsere Arbeit basiert auf unserer Fähigkeit, in jeder Phase des Identitätslebenszyklus Vertrauen zu schaffen. Unsere Bemühungen um Innovation, Zusammenarbeit und Befähigung müssen auf ethischem Verhalten beruhen. Auf diese Weise werden wir uns auch weiterhin das Vertrauen unserer Kunden, Partner und Gemeinden sowie das unserer Mitmenschen verdienen – jeden Tag. Ethisches Verhalten ist der Schlüssel zu unserem geschäftlichen Wachstum und unserem persönlichen Erfolg.

Unser Ethikkodex legt unsere Leitprinzipien fest und lässt die Welt wissen, wie wichtig Integrität für Entrust ist. Unser Kodex ist öffentlich zugänglich, weil wir glauben, dass Transparenz der erste Schritt ist, um Vertrauen zu schaffen.

Der Kodex legt fest, was von Ihnen als Mitarbeiter von Entrust erwartet wird, aber er ist nur ein Anfang. Sie sind dafür verantwortlich, sowohl den Grundgedanken als auch den Wortlaut des Gesetzes zu kennen und zu befolgen, der für Entrust gilt, und bei Bedarf um Unterstützung zu bitten.

Wie immer danke ich Ihnen für Ihr Engagement für Entrust.

Mit freundlichen Grüßen

Tony Ball  
President und CEO





## Eine Nachricht von Lisa Tibbits

Der Entrust-Ethikkodex dient als Grundlagendokument dafür, was von allen Entrust-Mitarbeitern erwartet wird. Deshalb verlangen wir jedes Jahr von jedem Mitarbeiter eine Bestätigung, dass er den Kodex versteht und sich dazu verpflichtet, ihn einzuhalten. Der Kodex dient als Leitfaden und hilft Ihnen, gute Entscheidungen zu treffen und sich in komplexen Situationen zurechtzufinden, in denen die Antwort nicht immer klar ist.

Wenn Sie nicht sicher sind bezüglich der ethischen Grundsätze in gewissen Situationen, wenden Sie sich an [ethics@entrust.com](mailto:ethics@entrust.com) für Rat. Wenn Sie Bedenken bezüglich eines möglichen unethischen Verhaltens haben, melden Sie sich über einen der vielen verfügbaren Kanäle, um sicherzustellen, dass Ihre Bedenken auch gehört und angemessen behandelt werden können.

Vielen Dank, dass Sie dazu beitragen, dass Entrust seine starke Unternehmenskultur bezüglich Compliance und ethischer Grundsätze aufrechterhält.

Mit freundlichen Grüßen

**Lisa Tibbits**  
Chief Legal und Compliance Officer



# Wir Fördern Ein Sicheres Und Respektvolles Arbeitsumfeld

# Einführung

Bei Entrust ist unser Engagement für Integrität die Grundlage für alles, was wir tun. Jeder Mitarbeiter ist dafür verantwortlich, die geltenden Gesetze und Vorschriften sowie diesen Ethikkodex zu kennen und zu befolgen.

Der Kodex dient als Leitfaden und hilft Ihnen, gute Entscheidungen zu treffen und sich in komplexen Situationen zurechtzufinden, in denen die Antwort nicht immer klar ist.

Jeder Kollege muss bestätigen, dass er sich zur Einhaltung des Kodex verpflichtet und was von ihm erwartet wird.



## Respektvoller Arbeitsplatz

Entrust hat sich verpflichtet, ein Arbeitsumfeld zu schaffen und zu erhalten, in dem alle Personen mit Respekt und Würde behandelt werden. Entrust schätzt und würdigt die Einzelpersonen, die unsere Belegschaft ausmachen, und die Einzigartigkeit eines jeden Mitarbeiters. Diese repräsentieren alle Hintergründe und Eigenschaften, einschließlich derer, die durch unsere zahlreichen Mitarbeiter-Ressourcengruppen vertreten sind. Jeder hat das Recht, in einer professionellen Atmosphäre zu arbeiten, die die Chancengleichheit bei der Beschäftigung fördert. Entrust verbietet Diskriminierung und Belästigung und hält sich streng an alle geltenden Arbeits- und Beschäftigungsgesetze in den Ländern, in denen wir tätig sind.

Von allen Mitarbeitern wird erwartet, dass sie sowohl bei ihrer Arbeit als auch im Umgang am Arbeitsplatz Respekt, Professionalität und gutes Urteilsvermögen zeigen. Dazu gehört unter anderem das Vermeiden von Verhaltensweisen wie:

- Unehrllichkeit, vorsätzliche Auslassung oder Fälschung von Informationen
- Ungehorsam
- Nachlässigkeit, Vernachlässigung oder Verhalten, das die produktive Arbeit einschränkt oder behindert, einschließlich unentschuldigtem Fernbleiben oder Zuspätkommen
- Verstoß gegen geltende Unternehmensrichtlinien
- Andere unprofessionelle oder respektlose Verhaltensweisen, die gute Arbeitsbeziehungen gefährden oder die Produktivität beeinträchtigen könnten

Entrust ist außerdem bestrebt, eine Kultur der Zusammenarbeit und des gegenseitigen Respektes anzubieten, in der sich Mitarbeiter in ihrer Einzigartigkeit wertgeschätzt fühlen und ihre Ideen und ihr authentisches Selbst gerne teilen. Durch die unterschiedlichen Fähigkeiten, Erfahrungen und Hintergründe, die jeder von uns in das Unternehmen einbringt, können wir unsere Kunden und uns gegenseitig am besten unterstützen. Entrust hat es sich zum Ziel gesetzt, alle Einzelpersonen angemessen zu würdigen, zu fördern und zu stärken. Von jedem Mitglied des Entrust-Teams wird erwartet, dass es durch die folgenden Verhaltensweisen zu einem kollaborativen, positiven und gesunden Arbeitsumfeld beiträgt:

- Respekt gegenüber allen Mitarbeitern, auch in der Art und Weise, wie Feedback gegeben und entgegengenommen wird;
- Verhalten und Sprache, die von gegenseitigem Respekt zeugen;
- Freundlichkeit und Höflichkeit gegenüber allen Mitarbeitern.

Eine respektlose Sprache und ein respektloses Verhalten können sich, selbst wenn sie unbeabsichtigt sind, negativ auf die Arbeitsplatzkultur auswirken. Beispiele hierfür sind unter anderem ableistische Sprache, rassistische oder sexistische Witze und respektlose Bemerkungen in Bezug auf gesetzlich geschützte Merkmale. Achten Sie auf Verhaltensweisen, die Respektlosigkeit zeigen oder dazu führen, dass sich andere ausgeschlossen oder bezüglich ihrer Beiträge abgewertet fühlen.

### **Bei Fragen oder für weitere Informationen**

lesen Sie bitte die [Globale Richtlinie zu fairen Beschäftigungspraktiken](#) und die [Globale Richtlinie zur Bekämpfung von Belästigung](#) oder wenden Sie sich an Ihren Human Resources (HR) Business Partner.

Informationen über die Bemühungen von Entrust um Chancengleichheit und Arbeitsplatzkultur finden Sie auf der Seite [Karriere](#).



# Gewalt am Arbeitsplatz

Es gehört zu den Grundsätzen von Entrust und liegt in der Verantwortung jedes einzelnen Mitarbeiters, für einen sicheren Arbeitsplatz zu sorgen, der frei von Drohungen und Gewalttaten ist. Mitarbeitern, Auftragnehmern und Anbietern, die mit Entrust zusammenarbeiten, ist es untersagt, Drohungen auszusprechen oder sich an aggressiven oder gewalttätigen Aktivitäten zu beteiligen. Dazu gehören unter anderem Mobbing, das den Betroffenen untergräbt, demütigt, einschüchtert oder erniedrigt, physisches Stalking oder anderweitiger unerwünschter Kontakt; physische Gewalt, Sachbeschädigung oder Androhung solcher Handlungen. Der Besitz von Waffen am Arbeitsplatz bei der Ausübung von Unternehmensgeschäften oder bei vom Unternehmen gesponserten Veranstaltungen ist streng verboten.

## Gesundheit und Sicherheit am Arbeitsplatz

Bei Entrust hat Sicherheit hohe Priorität. Zum Wohle jedes Einzelnen und des Unternehmens müssen sich alle Mitarbeiter der Sicherheitsrisiken bewusst sein und angemessene Maßnahmen ergreifen, um diese Risiken nach Möglichkeit zu mindern. Das Aufrechterhalten einer Sicherheitskultur erfordert Teamarbeit, um unsichere Bedingungen zu erkennen und zu korrigieren. Mitarbeiter werden ermutigt, Gefahren und Sicherheitsbedenken an ihre Vorgesetzten zu melden, damit Entrust weiterhin einen sicheren und effizienten Arbeitsplatz schaffen und erhalten kann. Darüber hinaus können Mitarbeiter freiwillig unserem Sicherheitsausschuss und dem Notfallteam beitreten, um eine aktivere Rolle bei der Ermittlung potenzieller Risikobereiche und der Bewältigung von Gesundheitsprobleme am Standort zu übernehmen.

Bei Fragen oder für weitere Informationen lesen Sie bitte die [Richtlinie zu Gewalt am Arbeitsplatz](#) oder wenden Sie sich an Ihren HR Business Partner.

Bei Fragen oder für weitere Informationen über den Hauptsitz in Shakopee, MN, besuchen Sie die [Seite „Sicherheit“](#). Für andere Entrust-Standorte wenden Sie sich bitte an die örtliche Geschäftsleitung, um die geltenden Richtlinien zu erfahren.



Wenn Sie Fragen haben, weitere Informationen wünschen oder die lokalen Richtlinien benötigen, wenden Sie sich an Ihren HR Business Partner.

## Beeinträchtigungsfreier Arbeitsplatz

Entrust ist bestrebt, seinen Kunden und Mitarbeitern ein sicheres und drogenfreies Arbeitsumfeld zu bieten. Mit diesem Ziel vor Augen, verbietet das Unternehmen seinen Mitarbeitern ausdrücklich Folgendes:

- Konsum, Besitz, Ersuchen, Verkauf, Kauf oder Weitergabe von Drogen oder Alkohol (einschließlich verschreibungspflichtiger Medikamente ohne Rezept) auf dem Betriebsgelände oder am Arbeitsplatz des Unternehmens oder bei der Ausführung von Arbeiten für das Unternehmen, mit Ausnahme des maßvollen und verantwortungsvollen Konsums von Alkohol, der vom Unternehmen zur Verfügung gestellt wird, soweit dies nach den geltenden örtlichen Richtlinien zulässig ist.
- Unter Drogen- oder Alkoholeinfluss stehen, während man sich auf dem Gelände des Unternehmens oder seiner Kunden aufhält oder sich zur Arbeit meldet, wo auch immer diese Arbeit ausgeführt wird (einschließlich des Führens eines Fahrzeugs im Rahmen der Arbeit für das Unternehmen).

- Konsum, Ersuchen, Verkauf, Kauf oder Weitergabe von Drogen oder Alkohol oder Beeinträchtigung durch oder Einfluss von Drogen oder Alkohol (einschließlich verschreibungspflichtiger Medikamente ohne Rezept) außerhalb des Firmengeländes oder des Kundengeländes, wenn eine solche Aktivität oder Beteiligung die Arbeitsleistung oder Sicherheit des Mitarbeiters oder anderer Personen beeinträchtigt oder den Ruf des Unternehmens gefährdet.

Von den Mitarbeitern wird erwartet, dass sie unsichere Arbeitsbedingungen melden, auch wenn sie den Verdacht haben, dass ein Mitarbeiter oder eine andere Person am Arbeitsplatz beeinträchtigt sein könnte. Seien Sie sich bewusst, dass das, was wie eine Beeinträchtigung aussieht, auch auf medizinische Erkrankungen (z. B. Diabetes, Epilepsie oder einen Schlaganfall), die Einnahme von Medikamenten, die wie verordnet eingenommen werden, psychologische Faktoren und/oder Müdigkeit zurückzuführen sein kann, weshalb es wichtig ist, Ihre Bedenken zu melden und dem Unternehmen die Möglichkeit zu geben, eine unabhängige Untersuchung durchzuführen.

# Melden eines Anliegens

Entrust hat sich den höchstmöglichen Standards für ethisches, moralisches und legales Geschäftsverhalten verpflichtet. In Verbindung mit dieser Verpflichtung müssen Sie ernsthafte Bedenken hinsichtlich Fehlverhalten oder Gefahren im Zusammenhang mit Geschäftsaktivitäten melden, die einen großen Einfluss auf das Unternehmen haben könnten. Dazu gehören etwa Handlungen, die

- Rechtswidrig sind
- Nicht im Einklang mit den Unternehmensrichtlinien, einschließlich der Ethikrichtlinie, stehen
- zu falscher Finanzberichterstattung führen
- zusammen auf andere Weise ein schwerwiegendes unzulässiges Verhalten darstellen

Alle Meldungen, die in gutem Glauben erfolgen, können ohne Angst vor Vergeltungsmaßnahmen gemacht werden. Sie können sich wenden an:

- Ihren Vorgesetzten oder Manager
- Personalabteilung
- Recht
- Ein vertrauenswürdige Mitglied des Managements

- Compliance unter [ethics@entrust.com](mailto:ethics@entrust.com)
- Die Ethik-Website oder -Hotline (siehe unten)

Je früher ein Anliegen geäußert wird, desto einfacher ist es für das Unternehmen, Nachforschungen anzustellen und/oder geeignete Maßnahmen zu ergreifen. Wir nehmen alle Meldungen ernst. Es wird zwar nicht von Ihnen erwartet, dass Sie den Wahrheitsgehalt einer Anschuldigung beweisen, aber Sie müssen anhand der von Ihnen vorgelegten Informationen nachweisen, dass es genügend Gründe für Bedenken gibt. Die Meldung böswilliger oder wissentlich falscher Anschuldigungen kann nach geltendem Recht zu disziplinarischen Maßnahmen bis hin zur Kündigung führen. Sie sind verpflichtet, Compliance- und Ethik-Bedenken vorzubringen und sowohl bei internen als auch bei externen Untersuchungen im Zusammenhang mit Entrust zu kooperieren.



## Richtlinie gegen Vergeltungsmaßnahmen

Entrust duldet keine Vergeltungsmaßnahmen gegen eine Person, die auf dem Wissen oder dem Verdacht beruht, dass diese Person in irgendeiner Weise ein Bedenken gemeldet hat. Wenn Sie der Meinung sind, dass Sie wegen des Meldens eines Bedenkens in gutem Glauben Vergeltungsmaßnahmen ausgesetzt sind, sollten Sie unverzüglich Bedenken über einen der oben aufgeführten Meldemechanismen melden.

### ETHIK-HOTLINE

Anonyme 24-Stunden-Compliance-Hotline  
Website: [Ethik-Hotline](#)



Wir Führen Unsere Geschäfte Legal, Fair  
Und Frei Von Unzulässiger Einflussnahme.

# Unternehmensverantwortung

Das Programm für Unternehmensverantwortung (Corporate Responsibility, CR) von Entrust unterstützt die Verantwortung für die Umwelt und Compliance, fördert die Bemühungen um Chancengleichheit und Arbeitsplatzkultur, stellt ethisches Geschäftsverhalten sicher und wirkt sich positiv auf die Gemeinschaften aus, in denen wir leben und arbeiten. Zu unseren CR-Schwerpunktbereichen gehören:

- Verbesserung des Zugriffs auf unsere Produkte und Dienstleistungen und deren Erschwinglichkeit
- Sicherstellung eines ethischen Geschäftsverhaltens unserer Mitarbeiter und Geschäftspartner
- Einen Beitrag zu den Gemeinschaften leisten, in denen unsere Mitarbeiter leben und arbeiten
- Schutz und Sicherheit der von uns gespeicherten Daten
- Förderung von Chancengleichheit und Diskriminierungsfreiheit für unsere Mitarbeiter und Lieferanten
- Reduzierung unseres CO<sub>2</sub>-Ausstoßes und Verbesserung der Nachhaltigkeit unserer Produkte

- Bekämpfung des Kinderhandels und des Handels mit Arbeitskräften
- Wahrung der Menschenrechte in unseren weltweiten Betrieben und unserer Lieferkette
- Erhöhung der Produktqualität und -sicherheit

## Umwelt

Entrust verpflichtet sich, ein hervorragender Unternehmensbürger zu sein und die Auswirkungen unserer Geschäftstätigkeit, Produkte und Dienstleistungen auf die Umwelt zu minimieren. Um dies zu erreichen, berechnet Entrust seine globalen Scope 1, 2- und 3-Treibhausgasemissionen für alle Betriebe in Übereinstimmung mit anerkannten Standards. Die Berechnung unseres globalen Treibhausgas-Fußabdrucks ist die Grundlage für eine glaubwürdige Klimastrategie, die sicherstellt, dass wir unser Netto-Null-Ziel erreichen, und die klimabezogene Risiken identifiziert und steuert.

Weitere Informationen finden Sie auf der [Webseite zur Unternehmensverantwortung](#) von Entrust.



### Was sind die wichtigsten Umweltabfälle von Entrust?

Die drei bedeutendsten Umweltabfälle von Entrust sind Sondermüll, Elektronikschrott und Verpackungsmüll.

### Hat Entrust Verbesserungen vorgenommen, um Auswirkungen auf die Umwelt zu reduzieren?

Ja, Entrust hat den globalen Hauptsitz, gleichzeitig wichtigste Produktionsstätte, mit energieeffizienten Infrastruktur-Upgrades umgerüstet. Außerdem werden am Hauptsitz 100 % erneuerbare Energien eingesetzt. Entrust ist auch zu nachhaltigeren Verpackungen und Kennzeichnungen übergegangen und hat für einige unserer Verbrauchsmaterialien umweltfreundlichere Optionen eingeführt.

### Welches Umweltmanagementsystem wird bei Entrust eingesetzt?

Der weltweite Hauptsitz von Entrust ist durch eine anerkannte Zertifizierungsstelle nach ISO 14001 zertifiziert. Die ISO-Norm legt die Elemente einer Organisationsstruktur fest, die die Einhaltung der geltenden Umweltnormen und -vorschriften sicherstellt und die Ziele überwacht und festlegt, um für eine kontinuierliche Verbesserung zu sorgen. Diese Zertifizierung erfordert eine Reihe von internen und externen Prüfungen, die jährlich durchgeführt werden, um die Einhaltung der ISO 14001-Normen und der bestehenden Entrust-Prozesse zu gewährleisten.



Weitere Informationen finden Sie auf der Seite zu [Umwelt und Produktzertifizierung](#).

## Soziale Governance

Entrust verfügt auch über solide Sozialprogramme, die unseren Unternehmenswerten entsprechen und unser Engagement für ethische Geschäftsabläufe, die Förderung einer Arbeitsplatzkultur der Zusammenarbeit und des gegenseitigen Respekts und die Unterstützung wichtiger Interessengruppen, einschließlich der Orte, an denen wir leben und arbeiten, untermauern.

- **Gemeinschaft:** Entrust Cares, unser Spenden- und Freiwilligenprogramm, ermöglicht es Mitarbeitern, unsere Gemeinschaften auf der ganzen Welt durch lokale, wohltätige Aktivitäten vor Ort positiv zu beeinflussen. Diese Initiative erzielt positive Wirkungen durch Organisation und Unterstützung weltweiter Freiwilligeneinsätze, vom Unternehmen gesponserte Wohltätigkeitsorganisationen und sogar bezahlte Freistellungen für Freiwilligenarbeit vor Ort.
- **Lieferkette:** Entrust führt seine Geschäfte legal, fair und frei von unzulässiger Beeinflussung und erwartet von seinen Lieferanten die gleichen hohen ethischen Standards. Wir verfügen über ein robustes Sorgfaltsprüfungsprogramm, das sicherstellt, dass wir nur mit ethischen und verantwortungsbewussten Dritten zusammenarbeiten. Im Rahmen unserer Sorgfaltskontrollen stellen wir unter anderem sicher, dass unsere Partner und Lieferanten die Gesetze zur Bekämpfung von Bestechung und Korruption einhalten, faire Arbeitspraktiken anwenden (einschließlich der Nichtverwendung von [Konfliktmineralien](#)) und sich für einen verantwortungsvollen Umgang mit der Umwelt einsetzen. Lieferanten von Entrust sind vertraglich verpflichtet, sich an unseren [Ethikkodex für Lieferanten](#) zu halten.
- **Menschenrechte:** Entrust engagiert sich für soziale Verantwortung in allen Bereichen unserer weltweiten Geschäftstätigkeit. Die Ausbeutung von Personen in unseren Betrieben oder in unseren Lieferketten ist in keiner Form gestattet, einschließlich Zwangsarbeit, Schuldknechtschaft oder Arbeitsverpflichtung, Sklaverei, Kinderarbeit oder Menschenhandel. Entrust verfügt über solide Maßnahmen zur Bekämpfung des Menschenhandels und der menschlichen Sklaverei.
- **Chancengleichheit:** Entrust ist bestrebt, eine Kultur der Zusammenarbeit und des gegenseitigen Respekts zu schaffen. Durch das Programm Entrust Includes fördern wir Verbindungen zwischen Mitarbeiter in unserem globalen Unternehmen, die einzigartige und vielfältige Erfahrungen in die Arbeit einbringen. Wir möchten sicherstellen, dass die vielen Stimmen, die unseren Arbeitsplatz ausmachen, gehört und respektiert werden und Zugang zu gleichen Chancen haben.

# Qualität

Entrust hat sich verpflichtet, hohe Qualitätsstandards für seine Produkte und Dienstleistungen einzuhalten. Erreicht wird dies durch eine Kultur der kontinuierlichen Verbesserung und die Identifizierung und Umsetzung effektiver Best Practices und Prozesse.

Zur Unterstützung dieser Bemühungen ist der Standort Shakopee von Entrust nach ISO 9001 zertifiziert. Darüber hinaus arbeiten funktionsübergreifende Teams kontinuierlich mit einem D5-Entwicklungsprozess, bewerten und überwachen regelmäßig den Lieferantenstamm, setzen Produktionskontrollprozesse ein und fördern aktive Kunden-Feedback-Schleifen, um sicherzustellen, dass Entrust relevante Qualitätskomponenten überwachen und die Art und Weise, wie wir unser Geschäft betreiben, weiter verbessern kann.

Bei Fragen oder für weitere Informationen besuchen Sie die Seite [Qualität](#) von Entrust oder wenden Sie sich an den Global Quality Manager.

## Wie gewährleistet Entrust die Qualität seiner Produkte?

Entrust verfügt über zahlreiche Systeme zur Gewährleistung der Produktqualität. Dazu gehören:

- Zusammenarbeit mit dem Produktentwicklungsteam und dem D5-Prozess zur Entwicklung der Qualität unserer Produkte
- Durchführung von Lieferantenbewertungen und kontinuierliche Überwachung der Leistung der Lieferanten
- Validierung gekaufter Komponenten durch Eingangskontrollen
- Durchführung von Tests, Qualitätskontrollen und Audits während des Herstellungsprozesses
- Nutzung von Daten-Feedback-Schleifen zur Sicherstellung der Produkt- und Serviceleistung an Kundenstandorten

## Welches Qualitätssystem wird bei Entrust verwendet?

Der weltweite Hauptsitz von Entrust ist durch eine anerkannte Zertifizierungsstelle nach ISO 9001 zertifiziert. Diese Zertifizierung erfordert jährlich interne und externe Audits, um die Einhaltung der ISO 9001-Normen und Entrust-Prozesse zu gewährleisten.





## Interessenkonflikt

Integres Handeln bedeutet, Aktivitäten, Beziehungen oder Situationen zu vermeiden, die einen tatsächlichen oder potenziellen Interessenkonflikt oder den Anschein eines solchen erzeugen können. Als Mitarbeiter von Entrust sind Sie verpflichtet, alle potenziellen Konflikte zu melden. Sie sind dafür verantwortlich, sich nicht in eine Situation zu begeben, in der Ihre eigenen persönlichen Interessen mit den Interessen von Entrust in Konflikt geraten könnten.

Ein Interessenkonflikt entsteht, wenn Ihr Urteilsvermögen durch die Möglichkeit des Erlangens eines persönlichen Vorteils beeinflusst wird. Auch wenn unbeabsichtigt, kann der Anschein eines Konflikts genauso schädlich sein wie ein tatsächlicher Konflikt. Sie sollten stets ein wachsames Auge auf Situationen haben, die einen Interessenkonflikt hervorrufen könnten, und alles dafür tun, diese zu vermeiden. Es liegt in Ihrer Verantwortung, sämtliche Situationen offenzulegen, die Ihrer Meinung nach einen Interessenkonflikt verursachen oder verursachen könnten.

Es ist zwar nicht möglich, alle Situationen aufzulisten, in denen ein tatsächlicher oder scheinbarer Interessenkonflikt bestehen könnte, doch Entrust betrachtet die folgenden Tätigkeiten als

Interessenkonflikte. Daher ist es den Mitarbeitern untersagt, sich ohne vorherige schriftliche Genehmigung des Chief Legal and Compliance Officer (CLCO) und des Chief Human Resources Officer (CHRO) an diesen Aktivitäten zu beteiligen:

- Direkt oder indirekt mit Entrust konkurrieren.
- Das Halten von finanziellen Beteiligungen an Konkurrenzunternehmen von Entrust oder die Vereinnahmung von Vergütungen von diesen, mit Ausnahme eines nicht wesentlichen, passiven Besitzes von Wertpapieren.
- Das Halten einer finanziellen Beteiligung an einem Dritten von Entrust oder die Entgegennahme einer Vergütung von diesem, mit Ausnahme eines nicht wesentlichen, passiven Besitzes von Wertpapieren, wenn Sie direkt oder indirekt an Entscheidungen in Bezug auf diesen Dritten beteiligt sind (z. B. Vergabe von Aufträgen, Beaufsichtigung der laufenden Geschäftsbeziehung).

- Vergabe von Aufträgen an einen Dritten aufgrund einer familiären oder engen persönlichen Beziehung und/oder im Austausch für persönliche Gefälligkeiten oder Geschäfte.
- Nutzung der Marke, der Beziehungen zu Dritten oder der Marktstellung von Entrust, um Ihre externen finanziellen Interessen zu fördern.
- Teilnahme an einer Nebentätigkeit, die mit den Mitarbeiterpflichten des entsprechenden Mitarbeiters von Entrust in Konflikt steht, von der Nutzung von Entrust-Vermögenswerten profitiert, mit Entrust konkurriert oder einen negativen Eindruck von Entrust vermittelt.
- Tätigkeit in Gremien von Unternehmen und in Gremien von kommunalen und gemeinnützigen Organisationen oder Wirtschaftsverbänden, wenn die Zugehörigkeit zu diesen ihre Fähigkeit, ihre Verpflichtungen gegenüber Entrust ordnungsgemäß auszuführen, beeinträchtigt.
- Die Annahme von Geschenken oder Unterhaltung von einer Person oder Organisation, die mit Entrust Geschäfte tätigt oder Geschäfte mit Entrust anstrebt, es sei denn, dies ist gemäß dem Abschnitt „Geschenke und Bewirtung“ zulässig.

- Verwendung vertraulicher oder geschützter Informationen von Entrust, die während Ihrer Beschäftigung rechtmäßig oder anderweitig zum persönlichen Vorteil erlangt wurden.

### **Kann ich neben meiner Tätigkeit bei Entrust noch einer anderen Beschäftigung nachgehen?**

Vielleicht. Unser Standard-Arbeitsvertrag sieht vor, dass Sie zunächst die schriftliche Zustimmung des Unternehmens einholen müssen, bevor Sie während Ihrer Beschäftigung bei Entrust eine Nebentätigkeit suchen oder aufnehmen. Sie sollten mit Ihrem Vorgesetzten und Ihrem HR Business Partner sprechen, um die erforderliche Genehmigung einzuholen. Eine Nebentätigkeit wird in der Regel genehmigt, sofern sie Ihre Tätigkeit bei Entrust nicht beeinträchtigt.

Bei Fragen oder für weitere Informationen lesen Sie bitte die [Globale Richtlinie zu Interessenkonflikten](#) oder wenden Sie sich an [ethics@entrust.com](mailto:ethics@entrust.com).



# Geschenke und Unterhaltung

Vermögensübertragungen (z. B. Geschenke, Unterhaltung, Mahlzeiten, Reisen, sonstige Bewirtungen und politische oder wohltätige Spenden) können eine unzulässige Einflussnahme (oder den Anschein einer unzulässigen Einflussnahme) erzeugen und müssen in Übereinstimmung mit der Globalen Anti-Korruptions-Richtlinie gegeben und/oder entgegengenommen werden.

Zuwendungen beziehen sich auf jede Übertragung von Werten, z. B. Bargeld, Geschenkgutscheine, Preise, Darlehen, günstige Konditionen für ein Produkt oder eine Dienstleistung, Nutzung von Fahrzeugen oder Ferieneinrichtungen, Eintrittskarten für Musik- oder Sportveranstaltungen, Aktien, andere Wertpapiere oder die Beteiligung an Aktienangeboten. Bewirtungen gelten als Geschenk und unterliegen den Geschenkrichtlinien, wenn der Schenkende oder ein Vertreter der schenkenden Organisation Sie nicht zu der Veranstaltung begleitet.

## Akzeptabel zur Selbstgenehmigung

Einige Geschenke und Bewirtungen sind ausreichend schlicht und erfordern keine vorherige Genehmigung. Denken Sie über die Absicht (z. B. ob das Geschenk den gesellschaftlichen Normen oder Gepflogenheiten entspricht oder ob es ein Versuch ist, die Objektivität des Empfängers bei einer Geschäftsentscheidung zu beeinflussen), die Bedeutung, die Häufigkeit und die Transparenz (z. B. ob es Ihnen peinlich wäre, wenn Ihr Vorgesetzter, Ihre Kollegen oder andere Personen außerhalb von Entrust erfahren würden, dass Sie das Geschenk angenommen haben) nach. Die folgenden Punkte sind in der Regel ohne vorherige Genehmigung zulässig:

- **Mahlzeiten:** Angemessene gelegentliche Mahlzeiten mit jemandem, mit dem wir Geschäfte tätigen
- **Unterhaltung:** Gelegentliche Teilnahme an gewöhnlichen Sport-, Musik-, Theater- und anderen kulturellen Veranstaltungen
- **Geschenke:** Geschenke von geringem Wert wie Kugelschreiber, Kalender oder kleine Werbeartikel

## Niemals akzeptabel

Andere Arten von Geschenken und Unterhaltung sind niemals zulässig:

- Jegliche Geschenke oder Bewirtungs- bzw. Unterhaltungsangebote, die illegal wären
- Wertgegenstände, die für einen Regierungsbeamten, eine politische Partei oder einen Parteifunktionär, einen Anwärter auf ein politisches Amt, einen Beamten oder Angestellten einer internationalen Organisation oder einen Beamten, Direktor oder Mitarbeiter eines Kunden von Wert sind und mit denen das Ziel verfolgt wird, den Empfänger dazu zu verleiten, seine Position zu missbrauchen, um Entrust einen unlauteren oder ungebührlichen Geschäftsvorteil zu verschaffen
- Wertgegenstände, die einem Mitarbeiter von Entrust von einem Anbieter, Lieferanten oder Partner oder einem leitenden Angestellten, Direktor oder Mitarbeiter eines Anbieters, Lieferanten oder Partners zu dem Zweck gegeben werden, den Mitarbeiter dazu zu veranlassen, seine Position bei Entrust zu missbrauchen, um dem Zahler oder einer anderen natürlichen oder juristischen Person einen unlauteren oder unzulässigen Geschäftsvorteil zu verschaffen

- Geschenke oder Einladungen von Parteien, die an einer Ausschreibung oder einem Ausschreibungsverfahren beteiligt sind
- Geschenke in Form von Bargeld oder Bargeldäquivalenten (mit Ausnahme von Geschenkgutscheinen oder Geschenkkarten, die einbehalten werden können, wenn der Wert 50 USD nicht übersteigt oder die Rechtsabteilung ihre Zustimmung erteilt hat)
- Ein Geschenk oder eine Bewirtung, für das/die Sie persönlich bezahlen, um das Einholen einer Genehmigung zu vermeiden
- Alle Bewirtungen oder Unterhaltungsangebote, die unangemessen, unanständig oder sexuell gemeint sind oder den Ruf von Entrust auf andere Weise negativ beeinträchtigen könnten

## Kann mit vorheriger Genehmigung akzeptiert werden

Für alles, was nicht in die anderen Kategorien fällt, kann das Geschenk oder die Unterhaltung zulässig sein oder nicht. Sie müssen vorab eine schriftliche Genehmigung von Ihrem SLT-Mitglied einholen und das Geschenkprotokoll-Einsendeformular für Folgendes einsenden:

- Bewirtung bzw. Unterhaltung im Wert von mehr als 150 USD oder Gegenwert
- Geschenke im Wert von mehr als 50 USD oder Gegenwert
- Üppige Mahlzeiten im Wert von mehr als 150 USD oder Gegenwert pro Person (bzw. 75 USD für einen Regierungsbeamten)
- Sonderveranstaltungen wie ein Weltmeisterschaftsspiel oder ein großes Golfturnier (diese haben in der Regel einen Wert von mehr als 150 USD)

- Reisen oder Unterkünfte, da dies normalerweise den persönlichen Nutzen auf ein wesentliches Niveau hebt
- Bewirtungen bzw. Unterhaltung im Wert von mehr als 500 USD, Geschenke über 250 USD sowie alle politischen und wohltätigen Spenden müssen vorab schriftlich vom CEO genehmigt werden.

Bei der Ermittlung des Wertes von Einladungen sollten die Kollegen die gesamte voraussichtliche Wertübertragung (auch wenn es sich nur um eine Schätzung handelt) für Berichts- und Genehmigungszwecke berücksichtigen. Wenn der Abend beispielsweise ein Abendessen, die Teilnahme an einer Veranstaltung und einen anschließenden Umtrunk umfasst, würde der geschätzte Gesamtwert für Abrechnungs- und Genehmigungszwecke das Essen und die Getränke einschließen und nicht nur den Nennwert der Eintrittskarte für die Teilnahme an der Hauptveranstaltung.



## Weitere wichtige Informationen zu Geschenken und Bewirtung

Es ist akzeptabel, ein Geschenk anzunehmen, das einen festgelegten Höchstbetrag überschreitet, wenn es beleidigend wäre, es abzulehnen. Allerdings muss dies der Geschäftsführung und an [ethics@entrust.com](mailto:ethics@entrust.com) gemeldet werden, die darüber entscheiden wird, ob

- das Geschenk vom Empfänger in Übereinstimmung mit den in diesem Abschnitt festgelegten Anforderungen und Genehmigungen behalten werden kann
- das Geschenk zugunsten von Entrust behalten wird
- das Geschenk verkauft und der Erlös für wohltätige Zwecke spendet wird
- das Geschenk an den Geber zurückgegeben wird

Sie dürfen keine Geschenke in Form von Bargeld oder Bargeldäquivalenten wie Bankschecks, Zahlungsanweisungen, begebare Wertpapiere oder Darlehen annehmen oder müssen diese unverzüglich zurückgeben (mit Ausnahme von Geschenkgutscheinen und Geschenkkarten, wie oben beschrieben). Wenn die Bewirtung oder Unterhaltung an einem unangemessenen Ort stattfindet, „Erwachsenenunterhaltung“ beinhaltet oder anderweitig Schaden verursachen oder Entrust in Verlegenheit bringen würde, müssen Sie ablehnen.

In einigen Abteilungen oder Gerichtsbarkeiten können restriktivere Regeln oder Vorschriften für das Geben und Annehmen von Geschenken und Bewirtung gelten, insbesondere für Regierungsbeamte. Die Mitarbeiter müssen darauf achten, dass sie keine Geschenke oder Bewirtungen bzw. Unterhaltungen geben oder annehmen, die nicht den örtlichen Vorschriften entsprechen.

Weitere Hinweise finden Sie in der [Globalen Anti-Korruptions-Richtlinie](#).

**Ein Kunde hat mir Karten für eine Sportveranstaltung angeboten, wird aber nicht mit mir hingehen. Ist es in Ordnung, wenn ich die Tickets annehme?**

In diesem Fall würden die Eintrittskarten als Geschenk betrachtet werden. Nur Geschenke von geringem Wert dürfen ohne vorherige Genehmigung Ihres Vorgesetzten oder eines SLT-Mitglieds angenommen werden.

**Ein Verkäufer lud mich zu einem Abendessen und einem Baseballspiel ein sowie, um anschließend noch etwas trinken zu gehen. Keines dieser einzelnen Ereignisse kostet mehr als 150 USD. Ist es in Ordnung, wenn ich ohne vorherige Genehmigung zusage und teilnehme?**

Die Genehmigungsgrenze richtet sich nach dem Gesamtwert des Geschenks oder der Bewirtung, die angeboten wird. Wenn Sie die Kosten für das Abendessen, die Eintrittskarten für das Baseballspiel und alle Speisen und Getränke, die während des Spiels verzehrt werden, sowie die Kosten für die Getränke nach dem Spiel zusammenrechnen, würde diese Summe die Grenze für die Selbstgenehmigung überschreiten.

**Wie sollte ich reagieren, wenn mir ein Geschenk angeboten wird, das ich nicht annehmen möchte oder von dem ich weiß, dass es gemäß den Richtlinien von Entrust nicht zulässig ist?**

Sie sollten das Angebot höflich ablehnen, wenn die Beziehung zum Anbietenden dadurch nicht beeinträchtigt wird. Wenn es Schaden anrichten könnte oder beleidigend wäre, es abzulehnen, dürfen Sie das Geschenk annehmen, müssen es aber unverzüglich Ihrem Vorgesetzten und an [ethics@entrust.com](mailto:ethics@entrust.com) melden. Sie müssen Bargeldgeschenke immer ablehnen oder sofort zurückgeben.

**Darf ich einen Preis oder eine Auszeichnung aus einer Verlosung annehmen?**

Mitarbeiter können einen Preis oder eine Auszeichnung aus einem in gutem Glauben durchgeführten öffentlichen Wettbewerb, wie z. B. einer Verlosung auf einer Konferenz oder einer Fortbildungsveranstaltung, annehmen, wenn er/sie die in diesem Abschnitt genannten Anforderungen erfüllt. Bei Fragen oder für weitere Informationen wenden Sie sich an [ethics@entrust.com](mailto:ethics@entrust.com).

# Korruptionsbekämpfung und Nötigung

Aufgrund der Natur der Geschäfte von Entrust ist es erforderlich, dass unsere Mitarbeiter und Dritte, mit denen wir Geschäfte tätigen, regelmäßig mit Regierungsbeamten und mit Kunden aus dem Privatsektor zusammenarbeiten. Anti-Korruptionsgesetze (z. B. das OECD-Übereinkommen zur Bekämpfung der Bestechung ausländischer Amtsträger im internationalen Geschäftsverkehr, der U.S. Foreign Corrupt Practices Act [FCPA], der International Travel Act, der UK Bribery Act und der kanadische Corruption of Foreign Public Officials Act [CFPOA]) legen bestimmte Regeln und Beschränkungen für diese Wechselwirkungen in allen Ländern fest, in denen Entrust tätig ist. Die Mitarbeiter sollten alle anwendbaren Gesetze, Regeln und Vorschriften zur Korruptionsbekämpfung, die an ihrem Standort und an den Orten gelten, an denen Dienstleistungen erbracht werden oder die für ein bestimmtes Projekt oder eine bestimmte Ausschreibung gelten, sowie gegebenenfalls die Richtlinien der multilateralen Entwicklungsbank (MDB) kennen.

Direkte oder indirekte Zahlungen, Zahlungsangebote, Zahlungsverprechen oder die Genehmigung der Zahlung von Geld oder Wertgegenständen an einen Regierungsbeamten oder Privatkunden, um sich einen unzulässigen Geschäftsvorteil zu verschaffen, sind bei Entrust untersagt. Es ist darüber hinaus jedem Mitarbeiter strikt untersagt, als Entrust-Mitarbeiter Bestechungsgelder von einer natürlichen oder juristischen Person zu fordern oder anzunehmen. Das Völkerrecht verbietet alle der oben genannten Handlungen – Anti-Korruptionsgesetze sind nicht nur auf Angebote unzulässiger Zahlungen an Regierungsbeamte beschränkt.

Erpressung und Zwangspraktiken – d. h. eine Person, ein Unternehmen oder deren/ dessen Eigentum oder finanzielle Interessen zu schädigen oder zu verletzen (oder dies anzudrohen), um diese Person oder dieses Unternehmen zu beeinflussen – werden in keiner Form toleriert und führen zu Disziplinarmaßnahmen bis hin zur Beendigung des Arbeitsverhältnisses.



Bei Fragen oder für weitere Informationen lesen Sie bitte die [Globale Anti-Korruptions-Richtlinie](#) von Entrust oder wenden Sie sich an [ethics@entrust.com](mailto:ethics@entrust.com).

**Wenn ich vermute, aber keine Beweise dafür habe, dass ein Entrust-Vertriebspartner oder -Systemintegrator im Zusammenhang mit einem von ihm abgegebenen Angebot ein Bestechungsgeld zahlen wird, muss ich dann irgendwelche Maßnahmen ergreifen?**

Ja, fahrlässige Unkenntnis und die fehlende Untersuchung einer möglichen Zahlung von Bestechungsgeld führen dazu, dass Entrust für das Handeln des Dritten haftbar gemacht wird. Melden Sie jeden aufkommenden Verdacht an [ethics@entrust.com](mailto:ethics@entrust.com).

**Wir haben ein Gerücht gehört, dass andere Unternehmen Regierungsbeamten aufwendige Reisen und Bewirtung bezahlen können. Wenn wir das nicht tun, haben unsere Konkurrenten im Ausschreibungsverfahren uns gegenüber einen unfairen Vorteil. Warum müssen wir uns an Anti-Korruptionsgesetze halten, während unsere Konkurrenten dies nicht tun?**

Die meisten unserer Konkurrenten unterliegen den gleichen Anti-Korruptionsgesetzen wie Entrust, ungeachtet dessen, ob sie sich daran halten oder nicht. Mehr als 100 Länder haben Anti-Korruptionsgesetze verabschiedet. Unser Handeln sollte niemals von dem bestimmt werden, was unsere Wettbewerber tun. Wir erzielen hervorragende finanzielle Ergebnisse und genießen einen ausgezeichneten Ruf bei unseren Kunden und der Öffentlichkeit, da wir uns strikt an unsere Werte, unseren Verhaltenskodex und alle geltenden Gesetze halten. Das Richtige zu tun, ist immer gut für das Geschäft.





## Due-Diligence-Prüfung von Drittparteien

Entrust ist rechtlich für alle korrupten Handlungen von Dritten, die beauftragt sind, Entrust zu vertreten oder anderweitig Dienstleistungen in dessen Namen zu erbringen, verantwortlich. Daher muss Entrust die Qualifikationen und Verbindungen seiner Drittpartner kennen, um sicherzustellen, dass Entrust nur mit seriösen Dritten Geschäfte tätigt, die integer handeln und hochwertige Produkte und Dienstleistungen liefern. Bevor ein Dritter mit Warenlieferungen oder Dienstleistungen beauftragt wird, ist eine angemessene Due Diligence-Prüfung durchzuführen.

Die Due-Diligence-Prüfung von Entrust muss vor Vertragsabschluss abgeschlossen und von der Compliance genehmigt werden, wenn einer der folgenden Punkte zutrifft:

- Die Drittpartei wird ein Distributor, ein Lead Referral, ein Managed Service Provider (MSP), ein direkter Lösungsanbieter, ein Systemintegrator oder ein Technology Alliance Partner (TAP).

- Die Drittpartei dient als Systemintegrator, Konsortialmitglied oder Vertragspartner bei einem staatlichen oder staatseigenen Projekt oder einer Ausschreibung.
- Die Drittpartei erreicht auf der Risikomatrix für Drittparteien in Anhang 1 der [Globalen Anti-Korruptions-Richtlinie](#) die Bewertung 5 oder höher.

Darüber hinaus müssen Verträge über die Beauftragung von Dritten eine vertragliche Verpflichtung zur Einhaltung aller geltenden Gesetze und Vorschriften sowie der lokalen Anti-Korruptionsgesetze des Landes enthalten, in dem Leistungen erbracht werden. Wenn der Vertrag diese Sprache nicht enthält, verwenden Sie die [Anti-Korruptionsverpflichtung](#) oder wenden Sie sich an [ethics@entrust.com](mailto:ethics@entrust.com), um einen Standard-Vertragstext zu erhalten.

Obwohl die folgenden Risikofaktoren einen Dritten nicht automatisch von der Zusammenarbeit mit Entrust ausschließen, sollten Sie sorgfältig prüfen, ob es eine Beziehung zu einem Dritten aufbauen sollte, der eines oder mehrere der folgenden Merkmale aufweist, da diese auf korruptes Verhalten hinweisen können:

- Der Dritte ist in einem Land mit hohem Risiko tätig, wie in der Risikomatrix für Drittparteien definiert.
- Der Dritte hat einen Ruf für unangemessenes, illegales oder unethisches Verhalten.
- Der Dritte weigert sich, die angeforderten Informationen während des Due Diligence-Prozesses zur Verfügung zu stellen.
- Der Dritte weigert sich, Zusicherungen zu geben, dass er die geltenden Anti-Korruptionsgesetze einhalten wird.
- Der Dritte weigert sich, einen schriftlichen Vertrag abzuschließen.
- Der Dritte berechnet einen Satz oder eine Gebühr, der bzw. die im Vergleich zu den Marktsätzen ungewöhnlich hoch ist.
- Der Dritte stellt ungewöhnliche Zahlungsaufforderungen (z. B. Barzahlungsaufforderungen, Vorauszahlungen, Einlagen auf mehrere Konten oder Einlagen auf Offshore-Konten).

- Der Dritte verlangt die Genehmigung oder Erstattung ungewöhnlicher Ausgaben, die deutlich über den budgetierten oder geplanten Kosten oder Barzahlungen liegen.
- Der Dritte hat direkte familiäre oder geschäftliche Beziehungen zu einem Regierungsbeamten oder einer Regierungsbehörde.
- Der Dritte leistet große und/oder häufige politische Beiträge.
- Der Dritte greift auf unnötige Dritte, Vertreter oder Vermittler zurück.
- Der Dritte suggeriert, dass Zahlungen notwendig sind, um „das Geschäft zu bekommen“.

Entrust schätzt seinen Ruf für ethisch korrektes Verhalten und erkennt an, dass Bestechung oder anderes korruptes Verhalten das Vertrauen von Kunden und Mitarbeitern untergraben würde. Kein Mitarbeiter von Entrust oder ein Dritter wird für die Weigerung, ein Bestechungsgeld zu zahlen oder für die Weigerung, sich anderweitig korrupt zu verhalten, jemals negative Folgen erleiden, selbst wenn Entrust durch diese Weigerung Geschäft verliert.



# Due-Diligence-Prüfung von Lieferanten

Für direkte und indirekte Lieferanten können zusätzliche Sorgfaltspflichten bestehen. Je nach Art der Dienstleistung oder des Produkts, das der Dritte anbietet, kann eine Due-Diligence-Prüfung erforderlich sein, um festzustellen, ob der Dritte über geeignete Informationssicherheitskontrollen und Datenschutzmaßnahmen verfügt oder um sicherzustellen, dass der Dritte die einschlägigen staatlichen Vorschriften einhält. Es kann auch eine Bewertung erforderlich sein, um festzustellen, ob die neue Dienstleistung oder das neue Produkt eines Drittanbieters benötigt wird, da Entrust nach Möglichkeit die bestehenden Geschäftsbeziehungen nutzt.

Bei Fragen oder für weitere Informationen lesen Sie bitte die [Globalen Richtlinien für den indirekten Einkauf](#) oder wenden Sie sich an [Corporate Purchasing](#).

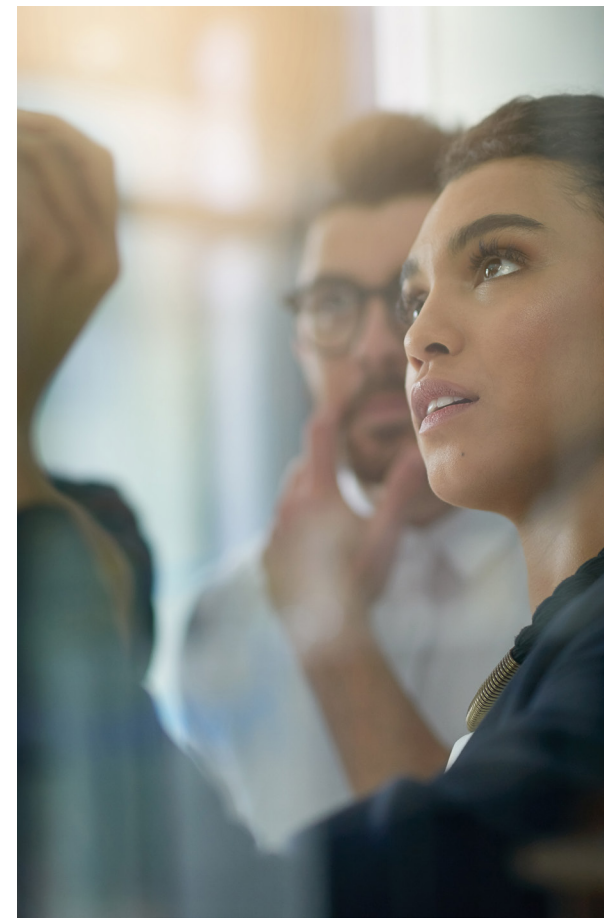
## **Ich möchte mit einem neuen Drittanbieter einen Vertrag über eine Cloud-basierte Softwarelösung zur Unterstützung meiner Geschäftsfunktion abschließen. Muss ich die Corporate Purchasing-Abteilung einbeziehen?**

Ja, wenn die Vereinbarung einen der folgenden Punkte erfüllt:

- (a) Sie hat einen Wert von mehr als 50.000 USD und ist nicht softwarebezogen,
- (b) sie beinhaltet eine Softwarelizenzierung,
- (c) sie ist eine cloudbasierte Lösung oder
- (d) sie stellt aufgrund der Art der auszuführenden Arbeiten oder der Bedingungen des vorgeschlagenen Vertrags ein hohes Risiko dar. Die Mitarbeiter sollten sich frühzeitig mit der Corporate Purchasing-Abteilung in Verbindung setzen, bevor sie mit dem Dritten zusammenarbeiten.

## **Kann ich die Arbeit mit einem neuen Dritten aufnehmen, ohne dass ein formeller Vertrag besteht?**

Nein. Vereinbarungen können nur durch einen förmlichen Vertrag oder eine Bestellung eingegangen werden. Mit den Arbeiten sollte erst begonnen werden, wenn eines dieser Dokumente vorhanden ist.



# Betrug und finanzielle Unregelmäßigkeiten

Entrust hat sich zu einer ehrlichen, fairen und transparenten Geschäftspolitik verpflichtet. Illegale Aktivitäten wie Betrug, Steuerhinterziehung, Geldwäsche oder wettbewerbswidriges Verhalten, einschließlich, aber nicht beschränkt auf Preis- und Angebotsabsprachen, können vorkommen, insbesondere bei großen Projekten. Entrust definiert Betrug als jede wissentliche Falschdarstellung der Wahrheit oder Verheimlichung einer wesentlichen Tatsache, um einen anderen zu einer Handlung zu seinem Nachteil zu veranlassen. Ein Verstoß gegen diese Gesetze oder die Förderung von Verstößen gegen diese Gesetze durch unsere Geschäftspartner, Dritte oder Kunden kann erhebliche straf- und zivilrechtliche Folgen sowohl für Entrust als auch für alle beteiligten Personen haben. Mitarbeitern von Entrust ist es strikt untersagt, wissentlich Regierungsbeamte oder Kunden aus der Privatwirtschaft bei Gesetzesverstößen zu unterstützen oder ihnen dies zu erleichtern. Zum Beispiel:

- Alle Einreichungen im Zusammenhang mit Ausschreibungen, ob es sich nun um Angebote, Spezifikationen oder Offerten jeglicher Art handelt, müssen absolut korrekt und transparent sein und dürfen in keiner Weise irreführend sein. Bestehen Unklarheiten über die Richtigkeit einer Darstellung, z. B. darüber, ob Entrust über besondere Erfahrungen verfügt, so sollte diese nicht mit aufgenommen werden, bevor ihre Richtigkeit überprüft worden ist.
- Alle Informationen in den Büchern und Aufzeichnungen des Unternehmens müssen korrekt und vollständig sein.
- Ungewöhnliche Zahlungsvereinbarungen, wie z. B. das Verwenden von Dritt-währungen oder Zahlungen außerhalb des Ortes, an dem die Arbeit ausgeführt wird, sollten umfassend mit der Rechtsabteilung geprüft werden.
- Zahlungen an Einzelpersonen und nicht an Organisationen, die Dienstleistungen erbringen, sind niemals zulässig.



Wenn Sie sich nicht sicher sind, ob eine von einem Partner oder Anbieter vorgeschlagene Aktivität auf Betrug oder andere finanzielle Unregelmäßigkeiten hinweisen könnte, wenden Sie sich an [ethics@entrust.com](mailto:ethics@entrust.com), bevor sie mit der vorgeschlagenen Aktivität fortfahren.

# Fairer Wettbewerb

Entrust hat sich verpflichtet, seine Geschäfte unter Einhaltung der Wettbewerbsgesetze zu führen. Ein Verstoß gegen diese Gesetze kann zivil- und strafrechtliche Folgen haben, nicht nur für Entrust, sondern auch für die beteiligten Personen. Die Teilnahme an einer der folgenden Aktivitäten ist streng verboten:

- Jegliche Vereinbarungen, Absprachen, Pläne oder Abmachungen mit einem Wettbewerber in Bezug auf die Preisgestaltung oder jegliche Angelegenheit, die sich auf die Preisgestaltung oder ein Preiselement bezieht oder diese/s beeinflusst (z. B. Preisgestaltungsmethoden oder -politik, Angebote, Rabatte, Werbeaktionen, Verkaufsbedingungen [z. B. Garantien], Kosten und Gewinne). Entrust legt die Preise für seine Produkte und Dienstleistungen unabhängig fest. Wenn vertrauliche Informationen über die Preise eines Wettbewerbers erlangt werden, sollten sie nicht verwendet werden. Darüber hinaus müssen die Kunden von Entrust, die unsere Produkte und Dienstleistungen weiterverkaufen, die Preise, die sie verlangen, selbst festlegen.
- Alle Vereinbarungen, Absprachen, Pläne oder Abmachungen mit einem Wettbewerber zur Aufteilung von Kunden oder Märkten oder



- Kontrolle der Produktion oder der Verfügbarkeit von Produkten oder Dienstleistungen.
- Jede Vereinbarung, Absprache, jeder Plan oder jedes Arrangement mit einem Wettbewerber, um Geschäfte zu beschränken oder von Geschäften mit einem bestimmten Unternehmen abzusehen.

## **Ich habe von verbotenen „vertikalen“ und „horizontalen“ Handelsbeschränkungen gehört. Worin besteht der Unterschied?**

Vertikale Beschränkungen sind Wettbewerbsbeschränkungen in Vereinbarungen zwischen Unternehmen auf verschiedenen Ebenen des Produktions- und Vertriebsprozesses (z. B. zwischen einem Unternehmen und seinem Lieferanten). Horizontale Beschränkungen sind Vereinbarungen zwischen Wettbewerbern, die den Wettbewerb einschränken.

Bei Fragen oder für weitere Informationen lesen Sie bitte die [Globale Richtlinie zum lauterer Wettbewerb](#) von Entrust oder wenden Sie sich an [ethics@entrust.com](mailto:ethics@entrust.com).

# Einhaltung von Handelsbestimmungen

Die Produkte und Dienstleistungen von Entrust werden weltweit stark nachgefragt, auch in Ländern, die auf Verbotslisten stehen oder für die andere Ausfuhrbeschränkungen gelten. Da viele unserer Produkte und Lösungen Verschlüsselungstechnologien enthalten, können Ausfuhrlicenzen/-genehmigungen für die Ausfuhr erforderlich sein. Angesichts unserer großen Reichweite und Produktpalette müssen wir in Bezug auf unsere globalen Handelspraktiken rechtlich und ethisch korrekt handeln.

## Gibt es Länder, in denen Entrust keine Geschäfte tätigen darf?

Ja. Entrust darf niemals, weder direkt noch indirekt, Produkte oder Dienstleistungen an Länder verkaufen, die Einschränkungen unterliegen, wie sie [hier](#) definiert sind.

Als weltweit tätiges Unternehmen mit Hauptsitz in den USA unterliegt Entrust den Gesetzen und Vorschriften zur Einhaltung von Sanktionen und Handelsbestimmungen, die von den Aufsichtsbehörden durchgesetzt werden:

- US Office of Foreign Assets Control (OFAC) für weltweiten Vertrieb

- UK Export Control Joint Unit (ECJU) für HSM-Ausfuhren
- Global Affairs Canada (GAC) für Ausfuhren von Softwares aus Kanada

Entrust muss sicherstellen, dass seine Produkte und Dienstleistungen nicht an sanktionierte Einzelpersonen oder Einrichtungen geliefert werden, einschließlich derjenigen, die auf der US-Liste der „Specially Designated Nationals“ (SDN) stehen. Wenn ein SDN ein Unternehmen besitzt oder kontrolliert, können wir den Verkauf nicht durchführen.

Überprüfen Sie immer die Handelsbestimmungen und die [Liste der anwendbaren Länder](#). Detaillierte Schritte finden Sie im [Globalen KYC Sorgfaltspflicht-Prozess](#).

## Wie lange dauert es, bis eine Ausfuhrgenehmigung erteilt wird?

Dies variiert zwar je nach Exportland, aber sobald ein Antrag auf eine Ausfuhrlicenz/-genehmigung eingereicht wurde, dauert es im Durchschnitt drei Monate, bis die Behörden eine Genehmigung erteilen. Die Bearbeitung von Anträgen für Ausfuhrlicenzen/-genehmigungen für Länder mit umfassenden Sanktionen dauert im Durchschnitt

eher 12 Monate. In der Regel ist eine Ablehnung zu erwarten. Daher ist es wichtig, die Trade Compliance frühzeitig in die Entwicklung eines neuen Produkts oder einer wesentlichen Verbesserung eines bestehenden Produkts einzubeziehen, um genügend Vorlaufzeit zu haben, damit alle erforderlichen Lizenzen vor dem gewünschten Veröffentlichungsdatum eingeholt werden können.

Bei Fragen oder für weitere Informationen lesen Sie bitte die [Globale Richtlinie zur Einhaltung der Handelsbestimmungen](#) von Entrust oder wenden Sie sich an [tradecompliance@entrust.com](mailto:tradecompliance@entrust.com).

# Anti-Boykott-Gesetze

Entrust muss sich an die Gesetze halten, die verhindern, dass US-Unternehmen zur Umsetzung einer der US-Politik zuwiderlaufenden Auslandspolitik anderer Staaten eingesetzt werden. Folglich ist es Entrust untersagt, Geschäfte mit oder in einem boykottierten Land, mit Unternehmen, die gemäß den Gesetzen eines boykottierten Landes organisiert sind, mit Staatsangehörigen oder Einwohnern eines boykottierten Landes oder mit Personen, die mit einer boykottierten Person oder einem boykottierten Land Geschäfte gemacht haben, abzulehnen oder einer solchen Ablehnung zuzustimmen, wenn die Ablehnung auf einem nicht sanktionierten ausländischen Boykott beruht.

Die US-Vorschriften verlangen, dass bereits der Eingang eines Boykottantrags rechtzeitig gemeldet wird. Entrust muss einen Antrag auch dann melden, wenn das Unternehmen der Aufforderung nicht nachkommt oder der Antrag zurückgezogen wird. Wenn Sie eine Aufforderung zum Boykott erhalten, wenden Sie sich sofort an [ethics@entrust.com](mailto:ethics@entrust.com).

## Wie sieht eine Boykott-Klausel in einem Ausschreibungsdokument aus?

Hier ein Beispiel: *„Die von den Bieter/angebotenen Geräte oder Teile davon dürfen nicht in Israel oder Indien hergestellt werden. Darüber hinaus darf der Bieter/Hauptlieferant keine Verbindungen zu Israel oder Indien hinsichtlich Eigentum, Sponsoring und Finanzierung haben. Der Bieter muss eine entsprechende Verpflichtungserklärung auf gerichtlichem Papier (Rs. 100/-) abgeben.“*

Bei Fragen oder für weitere Informationen lesen Sie bitte die [Globale Anti-Boykott-Richtlinie](#) von Entrust oder wenden Sie sich an [ethics@entrust.com](mailto:ethics@entrust.com).

## Wie sollte Entrust auf eine Boykott-Aufforderung reagieren?

Wenden Sie sich an die Rechtsabteilung, um sicherzustellen, dass der Eingang des Antrags ordnungsgemäß gemeldet wird. Wir können uns zwar nicht bereit erklären, einer Boykottaufforderung nachzukommen, aber wir können bekräftigen, wo wir unsere Produkte herstellen. Hier eine Beispielantwort auf eine Angebotsanfrage in einer Anti-Boykott-Sprache:

*„Obwohl das Ursprungsland der Entrust-Produkte in erster Linie Kanada, Dänemark, Spanien, das Vereinigte Königreich oder die Vereinigten Staaten sind, enthält Abschnitt X Formulierungen, die gegen die Anti-Boykott-Gesetze der Vereinigten Staaten verstoßen. Entrust wird daher nicht einwilligen, diese Bestimmung einzuhalten. Diese Klausel muss aus jedem daraus resultierenden Vertrag gestrichen werden, damit Entrust das Produkt im Rahmen dieser Ausschreibung liefern kann.“*



Wir Gewährleisten Die Vertraulichkeit,  
Sicherheit Und Genauigkeit Der Von Uns  
Gespeicherten Informationen

# Sensible Informationen (eingeschränkt oder vertraulich) und Schutz von Vermögenswerten

Die Mitarbeiter von Entrust müssen sich verpflichten, die Vertraulichkeit der unternehmenseigenen Informationen sowie der von Dritten erhaltenen vertraulichen Informationen zu wahren. In Übereinstimmung mit dem [Standard zu Datenklassifizierung und -handhabung](#) definiert Entrust sensible Informationen als Daten, die als „Eingeschränkt“ oder „Vertraulich“ eingestuft sind, und verlangt, dass sie entsprechend behandelt werden. Sensible (eingeschränkte oder vertrauliche) Informationen dürfen nicht weitergegeben werden, es sei denn, es besteht eine geschäftliche Notwendigkeit dafür und es besteht eine entsprechende Geheimhaltungsvereinbarung (NDA) bei externen Empfängern. Die Mitarbeiter müssen sensible (eingeschränkte oder vertrauliche) Informationen in Übereinstimmung mit dem Standard zu Datenklassifizierung und -handhabung von Entrust schützen. Sensible Informationen dürfen nur für legitime Geschäftszwecke und in Übereinstimmung mit ihrer Klassifizierung offengelegt werden. Wenn die Offenlegung einer NDA unterliegt, müssen die Materialien zum Zeitpunkt der Offenlegung deutlich als „vertraulich“ oder mit der entsprechenden Klassifizierung (z. B. eingeschränkt oder vertraulich) gekennzeichnet werden.

## Identifizieren sensibler (eingeschränkter oder vertraulicher) Informationen

Sensible Informationen von Entrust sind alle Informationen, von denen Entrust nicht möchte, dass sie öffentlich zugänglich werden oder die nach Einschätzung des Unternehmens einen wirtschaftlichen Wert für Entrust haben. In Übereinstimmung mit dem Standard zu Datenklassifizierung und -handhabung werden sensible Informationen als Daten definiert, die als „Eingeschränkt“ oder „Vertraulich“ eingestuft sind.

Beispiele hierfür sind:

- Herstellungsprozesse
- Technische Zeichnungen und Spezifikationen
- Finanzunterlagen
- Geschäftsstrategien
- Pläne zur Einführung neuer Produkte und Dienstleistungen
- Kundenlisten

- Persönlich identifizierbare Informationen (z. B. Namen, Adressen, E-Mail-Adressen, Kreditkartennummern, Lohn- und Gehaltsabrechnungsdaten, Führerschein- und Passnummern)
- Quellcode
- Unveröffentlichte Patentanmeldungen
- Produkt-Roadmaps und Entwicklungsprojekte
- Unterlagen zur Offenlegung von Erfindungen

Mitarbeiter müssen darauf achten, dass sensible Informationen (eingeschränkt oder vertraulich) bei Besprechungen, an denen auch Personen außerhalb von Entrust teilnehmen, in der Korrespondenz (einschließlich E-Mail), bei Telefongesprächen und in Restaurants, auf Messen und unter anderen Umständen, bei denen Dritte vertrauliche Informationen mithören oder erhalten könnten, geschützt werden.



## Woher weiß ich, ob Informationen sensibel (eingeschränkt oder vertraulich) sind?

Hilfreiche Fragen, die Sie sich stellen sollten, sind:

- Wären die Informationen für einen Wettbewerber von Entrust wertvoll oder vorteilhaft?
- Würde die Offenlegung der Informationen gegen gesetzliche oder vertragliche Bestimmungen verstoßen?
- Würden die Informationen im Falle einer Offenlegung den Ruf des Unternehmens schädigen?
- Beziehen sich die Informationen auf eine Person (z. B. personenbezogene Daten)?

Wenn die Antwort auf eine dieser Fragen „Ja“ lautet, gelten die Informationen wahrscheinlich als sensibel (eingeschränkt oder vertraulich) und dürfen nur in Übereinstimmung mit ihrer Klassifizierung und der Entrust-Richtlinie weitergegeben werden. Wenn Sie sich nicht sicher sind, lesen Sie bitte den [Standard zu Datenklassifizierung und -handhabung](#), oder kontaktieren Sie [NDA@entrust.com](mailto:NDA@entrust.com).

Stellen Sie außerdem sicher, dass die Speicherung, das Abrufen und die Weitergabe der Informationen unter Verwendung geeigneter Sicherheitskontrollen erfolgt. Für personenbezogene Daten finden Sie im Abschnitt „Privatsphäre und Datenschutz“ spezifische Anforderungen an die Handhabung.

## Was soll ich tun, wenn ich sensible (eingeschränkte oder vertrauliche) Informationen erhalte, bei denen ich Grund zu der Annahme habe, dass sie nicht vom Eigentümer genehmigt wurden?

Wenn Sie glauben, irrtümlich oder ohne Genehmigung der Quelle sensible (eingeschränkte oder vertrauliche) Informationen erhalten zu haben, müssen Sie unverzüglich alle Informationen an den Absender zurückgeben, jegliche Kopien vernichten und sich an [privacy@entrust.com](mailto:privacy@entrust.com) wenden. Das Verwenden nicht autorisierter sensible (eingeschränkter oder vertraulicher) Informationen ist streng verboten und kann für Mitarbeiter und Entrust schwerwiegende Folgen haben, einschließlich zivil- und strafrechtlicher Strafen.

## Wie gehe ich mit vertraulichen Informationen von Dritten um?

Kunden, Anbieter und andere Unternehmen, die mit Entrust Geschäfte machen, können sensible (eingeschränkte oder vertrauliche) Informationen an Entrust weitergeben. Wir müssen diese Informationen schützen und dürfen sie nicht an andere weitergeben. Darüber hinaus können Mitarbeiter bei der Erbringung von Dienstleistungen für Kunden von Entrust auf Informationen stoßen, zu deren Schutz und Nichtweitergabe Entrust gesetzlich verpflichtet ist. Geben Sie keine sensiblen Informationen von Dritten extern weiter, ohne vorher die Rechtsabteilung zu konsultieren und für einen angemessenen vertraglichen Schutz zu sorgen (z. B. NDA, DPA, wenn personenbezogene Daten betroffen sind).

## Was ist mit der Speicherung vertraulicher Daten in der Cloud?

Sensible (eingeschränkte oder vertrauliche) Informationen, einschließlich geschützter Informationen, dürfen nicht in einem Cloud-Dienst gespeichert oder darüber weitergegeben werden, der nicht zuvor von Entrust Information Security gemäß dem Standard zu Datenklassifizierung und -handhabung genehmigt wurde.

Wenn sensible oder geschützte Informationen offengelegt oder weitergegeben werden müssen, müssen die Mitarbeiter Folgendes sicherstellen:

- Eine entsprechende Geheimhaltungsvereinbarung (NDA) für externe Empfänger liegt vor, und;
- Die Informationen werden nur über von Entrust zugelassene sichere Dienste gespeichert, abgerufen und übertragen und gemäß den von Entrust zugelassenen sicheren Diensten behandelt.

Befolgen Sie den [Geheimhaltungsvereinbarungs-Prozess](#) der Rechtsabteilung und lesen Sie den [Standard zu Datenklassifizierung und -handhabung](#) und/oder die [Globale Richtlinie für vertrauliche Informationen](#) für zusätzliche Anforderungen. Wenden Sie sich bei Fragen an [NDA@entrust.com](mailto:NDA@entrust.com).

## Schutz der Vermögenswerte von Entrust

Mitarbeiter müssen die Vermögenswerte und das Eigentum von Entrust angemessen und in Übereinstimmung mit den Richtlinien des Unternehmens nutzen. Im Folgenden finden Sie ein paar Beispiele für Verhaltensweisen, die eine unangemessene Nutzung darstellen:

- Unerlaubtes Entfernen oder Verwenden von materiellem oder immateriellem Eigentum von Entrust, seinen Kunden, Anbietern oder anderen Mitarbeitern
- Unzulässiges Verwenden von Entrust-Geldern (z. B. Nichteinhaltung der Globalen Reise- und Spesenrichtlinie)
- Auslastung von Ressourcen von Entrust für finanziellen Gewinn, illegale Aktivitäten oder kommerzielle Zwecke, die nicht mit den Geschäften von Entrust zusammenhängen
- Verwendung nicht genehmigter Dateifreigabelösungen zur Speicherung von Entrust-Daten
- Der Versuch, nicht zugelassene Software oder Dienste für den geschäftlichen oder privaten Gebrauch zu installieren oder zu nutzen

- Deaktivierung oder der Versuch der Deaktivierung von Sicherheitssoftware oder -kontrollen auf Entrust-Infrastrukturen oder -Systemen
- Nichteinhaltung der Richtlinien zur akzeptablen Computernutzung

Es gibt Sicherheitskontrollen, um die Vermögenswerte von Entrust zu schützen. Versuche, die Ressourcen oder Sicherheitslösungen des Unternehmens absichtlich zu beschädigen, zu stehlen oder auszuschalten, sind verboten. Die Mitarbeiter werden darauf hingewiesen, dass es während der Nutzung der Infrastruktur oder von Systemen von Entrust keine Garantie für Datenschutz gibt. Informationen, die auf Geräten von Entrust erstellt oder gespeichert werden, gelten als geistiges Eigentum von Entrust. Die Geschäftsleitung behält sich das Recht vor, die Aktivitäten an den Arbeitsplätzen zu überwachen und Vorfälle auf allen Geräten jederzeit zu untersuchen.

### Gibt es eine Richtlinie für das Streamen von Videos?

Das Herunterladen von großen oder streamingfähigen Dateien erfordert eine zu hohe Bandbreite. Um die Verfügbarkeit der Informationsressourcen von Entrust für den Geschäftsbedarf zu gewährleisten, muss die Nutzung von Anwendungen mit hoher Bandbreite genehmigt werden und geschäftlich gerechtfertigt sein.

### Wie melde ich einen möglichen Vorfall im Zusammenhang mit der Informationssicherheit?

Mitarbeiter können potenzielle Sicherheitsvorfälle rund um die Uhr an das Security Operations Center (SOC) in den USA/ Kanada unter der Rufnummer 1-855-892-8631 und weltweit unter der Rufnummer +1-952-988-2021 melden. Nicht dringende oder kritische Fragen an die SOC können per E-Mail an [SOC@entrust.com](mailto:SOC@entrust.com) gesendet werden.

Bei Fragen oder für weitere Informationen lesen Sie bitte die [Globale Richtlinie zur akzeptablen Nutzung](#) oder wenden Sie sich an [InformationSecurity@entrust.com](mailto:InformationSecurity@entrust.com).

## Geschäftskontinuität und Notfallwiederherstellung

Entrust unterhält ein umfassendes unternehmensweites Programm zur Aufrechterhaltung der Geschäftskontinuität und Notfallwiederherstellung (BCDR), um Mitarbeiter zu schützen, Unternehmenswerte und -umgebungen zu sichern und die ständige Verfügbarkeit seiner Produkte und Dienstleistungen zu gewährleisten.

Pläne für Geschäftskontinuität, Notfallwiederherstellung, Reaktion auf Notfälle und Krisenmanagement werden gepflegt, regelmäßig aktualisiert und müssen von den Mitarbeitern im Falle eines Vorfalls befolgt werden. Die Pläne werden regelmäßig getestet, und das Unternehmen ermittelt und aktualisiert routinemäßig seine Liste der kritischen Geschäftsfunktionen und -anwendungen. Die Geschäftsleitung spielt eine aktive Rolle, um sicherzustellen, dass das BCDR-Programm mit der dargelegten Richtlinie und den strategischen Zielen des Unternehmens übereinstimmt.

Das Programm entspricht der (U.S.) National Fire Protection Association (NFPA) 1600 – Norm für Programme zum Katastrophen-/Notfallmanagement und zur Geschäftskontinuität und der ISO 22301 – Norm für ein effektives betriebliches Kontinuitätsmanagement.

### Verfügt Entrust über einen Geschäftskontinuitätsplan?

Ja. Entrust unterhält ein umfassendes unternehmensweites Programm zur Aufrechterhaltung der Geschäftskontinuität und Notfallwiederherstellung (BCDR), das dafür konzipiert ist, Mitarbeiter zu schützen, Unternehmenswerte und -umgebungen zu sichern und die fortwährende Verfügbarkeit unserer Produkte und Dienstleistungen zu gewährleisten. Dieses Programm umfasst Pläne für Geschäftskontinuität, Notfallwiederherstellung und Krisenmanagement, die routinemäßig aktualisiert und regelmäßig getestet werden und von denen erwartet wird, dass sie von allen Mitarbeitern während eines Zwischenfalls befolgt werden.

### Können wir unsere BCDR-Pläne an Externe weitergeben?

Nein. Entrust gibt seine internen BCDR-Pläne nicht extern weiter. Diese Dokumente enthalten sensible betriebliche Details, deren Offenlegung ein Sicherheitsrisiko darstellen könnte. Externe Parteien können über geeignete, kontrollierte Kanäle mit allgemeinen Informationen über das Programm von Entrust versorgt werden. Für weitere Informationen wenden sich Mitarbeiter bitte an [BCM@entrust.com](mailto:BCM@entrust.com).

Bei Fragen oder für weitere Informationen lesen Sie bitte die [Programmrichtlinie für Geschäftskontinuität](#) oder wenden Sie sich an [BCM@entrust.com](mailto:BCM@entrust.com).

# Verantwortliche künstliche Intelligenz (KI)

Als Unternehmen, das fortschrittliche Technologien der künstlichen Intelligenz und des maschinellen Lernens entwickelt und in ausgewählten Produkten einsetzt, verpflichtet sich Entrust, KI-Tools und Algorithmen des maschinellen Lernens (einschließlich generativer KI) auf ethische und verantwortungsvolle Weise zu entwickeln und einzusetzen. Unser Einsatz von KI-Tools wird durch die [Globale Richtlinie zu künstlicher Intelligenz](#) geregelt.

Mitarbeiter müssen vor dem vorgeschlagenen Einsatz von KI-Tools Dritter oder der Konzeption und Entwicklung eines KI-Systems innerhalb von Entrust ein KI-Folgenabschätzungsformular zur vorherigen Genehmigung ausfüllen und einreichen. Mitarbeiter dürfen keine Informationen von Entrust in eine KI-Engine eingeben, hochladen oder übertragen, wenn die geschützten Informationen von anderen Parteien (außerhalb von Entrust) eingesehen oder zum Trainieren eines öffentlich zugänglichen KI-Modells oder einer KI-Engine verwendet werden könnten. Die Mitarbeiter sind für die Überprüfung und Validierung von KI-generierten Inhalten verantwortlich, die sie intern oder extern verwenden.

Bei Fragen oder für weitere Informationen lesen Sie bitte die [Globale Richtlinie für künstliche Intelligenz](#) oder wenden Sie sich an [ai.impact@entrust.com](mailto:ai.impact@entrust.com).



# Kontrollen für Buchhaltung, Berichterstattung und Rechnungsprüfung

Entrust unterhält ein geeignetes und einheitliches System von Buchhaltungs-, Berichts- und Prüfungskontrollen, um das Vermögen unseres Unternehmens zu schützen und die Richtigkeit und Zuverlässigkeit seiner Finanzaufzeichnungen zu gewährleisten. Die Finanzberichte von Entrust müssen eine vollständige, faire, genaue, zeitnahe und verständliche Offenlegung unserer Finanzlage und Ergebnisse widerspiegeln.

Daher sind alle Mitarbeiter für die korrekte Führung von Konten, Büchern, Hauptbüchern, Journalen und Aufzeichnungen verantwortlich. Darüber hinaus müssen die Mitarbeiter Folgendes tun:

- Die Einrichtung von nicht offengelegten oder nicht erfassten Geldern oder Vermögenswerten nicht zulassen
- Sicherstellen, dass in allen Unterlagen, auf deren Grundlage Mittel ausgezahlt werden, der genaue Zweck angegeben ist, für den die Mittel gezahlt werden, und dass diese Unterlagen nicht irreführend sind

- Sich weigern, die Zahlung von Unternehmensgeldern in der Absicht oder in dem Glauben zu genehmigen, dass ein Teil einer solchen Zahlung für einen anderen Zweck als den in den Unterlagen für diese Zahlung beschriebenen verwendet wird
- Alle allgemein anerkannten Rechnungslegungsgrundsätze und alle geltenden Gesetze und Rechnungslegungsverfahren befolgen
- Sicherstellen, dass alle Buchhaltungsinformationen wahrheitsgemäß und genau sind
- Verstöße gegen die Rechnungslegung oder Buchführung sofort nach ihrer Entdeckung melden

## Wo kann ich den Jahresbericht von Entrust finden?

Entrust ist ein Privatunternehmen. Der Jahresbericht ist ein vertrauliches, nicht öffentliches Dokument. Wenn Sie eine Anfrage zu Finanzinformationen erhalten, wenden Sie sich bitte an die [Finanzabteilung](#) oder die [Abteilung für Interne Prüfung](#). Wenn Sie eine

Anfrage nach weiteren Entrust-Informationen erhalten, die nicht vollständig öffentlich sind und möglicherweise kontrolliert werden, richten Sie die Anfrage bitte über das [Formular für die Beantwortung von Kundenanfragen zur Sorgfaltspflicht](#) an das Compliance-Team.

Bei Fragen oder für weitere Informationen wenden Sie sich bitte an die [Finanzabteilung](#) oder die [Abteilung für Interne Prüfung](#).

# Privatsphäre und Datenschutz

Entrust verpflichtet sich, die von ihm verarbeiteten personenbezogene Daten von Mitarbeitern, befristet Beschäftigten, Kunden, Lieferanten, Endnutzern und anderen Dritten, mit denen wir Verträge abschließen, sei es als Kunde oder als Lieferant, zu schützen. Entrust muss gesetzliche, behördliche und vertragliche Anforderungen erfüllen, um die von ihm verarbeiteten personenbezogenen Daten zu schützen und sicherzustellen, dass sie nur für rechtmäßige, angemessene und spezifische autorisierte Zwecke zu verwenden. Entrust ergreift angemessene Maßnahmen, um sicherzustellen, dass personenbezogene Daten sicher bleiben und vor unbefugter oder unrechtmäßiger Verarbeitung, versehentlichem Verlust, Zerstörung oder Beschädigung geschützt sind, indem es ein Datenschutzprogramm gemäß ISO 27701 pflegt. ISO 27701 ist die erste globale Datenschutznorm, die sich auf den Schutz von personenbezogenen Daten konzentriert. Sie erweitert die Anforderungen von ISO 27001 um den Datenschutz und bietet einen Rahmen für die Implementierung, Aufrechterhaltung und kontinuierliche Verbesserung eines Datenschutz-Informationenmanagementsystems (PIMS), das sich direkt auf die DSGVO-Artikel und andere globale Datenschutzgesetze bezieht.

Bei der Entwicklung neuer oder der Änderung bestehender Entrust-Produkte, -Dienstleistungen oder -Geschäftsprozesse müssen sich die Mitarbeiter an den „Privacy by Design“-Prozess (eingebauter Datenschutz) halten, der es den Datenschutz- und Sicherheitsteams

ermöglicht, potenzielle Risiken zu bewerten und sicherzustellen, dass angemessene Schutzvorkehrungen getroffen werden, bevor ein Produkt oder Projekt in Betrieb geht.

Zusätzlich zu den rechtlichen und vertraglichen Verpflichtungen von Entrust ist das Unternehmen weiterhin verpflichtet, dafür zu sorgen, dass Dritte, die Daten im Auftrag von Entrust verarbeiten, dies in Übereinstimmung mit unseren Anweisungen und unter Einhaltung der anwendbaren Datenschutzgesetze tun. Alle Dritten müssen über den Prozess zur Einführung und Erneuerung von Lösungen ausgewertet und im Rahmen einer schriftlichen Vereinbarung beauftragt werden, welche Drittparteien verpflichtet, angemessene Maßnahmen zum Schutz der personenbezogenen Daten zu ergreifen, die wir ihnen zur Verarbeitung überlassen.

## Wo kann ich mehr darüber erfahren, wie Entrust meine personenbezogenen Daten verarbeitet?

Ein umfassendes Verständnis darüber, wie Ihre personenbezogenen Daten verarbeitet werden, finden Sie in der [Datenschutzerklärung für Mitarbeiter von Entrust](#), der [Datenschutzerklärung von Entrust](#) und der [Globalen Richtlinie für den Schutz personenbezogener Daten](#). Weitere Informationen finden Sie auch auf der [Datenschutzseite](#) der Compliance-Website von Entrust.

## Ich wurde von einem Dritten gefragt, wie Entrust die Datenschutzgesetze einhält. Welche Informationen kann ich bereitstellen?

Informationen über das globale Datenschutzprogramm finden Sie auf der [Datenschutz-Webseite](#) von Entrust oder der [Datenschutzseite](#) der Compliance-Website. Für weitere Informationen wenden Sie sich bitte an [privacy@entrust.com](mailto:privacy@entrust.com)

## Verfügt Entrust über ein Verfahren, um Anfragen von betroffenen Personen nachzukommen?

Ja, das Verfahren für Anfragen betroffener Personen von Entrust ist sowohl auf unseren [internen](#) als auch [externen](#) Datenschutzseiten verfügbar. Anfragen betroffener Personen können direkt über das [Formular für Anfragen von Betroffenen](#) eingereicht werden.

Weitere Informationen finden Sie in der [Globalen Richtlinie für den Schutz personenbezogener Daten](#) und der [Datenschutzerklärung von Entrust](#). Wenn Sie weitere Fragen haben, wenden Sie sich bitte an [privacy@entrust.com](mailto:privacy@entrust.com).

# Öffentlichkeitsarbeit und soziale Medien

Entrust profitiert von einer sorgfältigen Zusammenarbeit mit der Öffentlichkeit und wichtigen Interessengruppen. Aus diesem Grund steuert Entrust genau, wie wir mit diesen Kanälen umgehen und wer das Unternehmen offiziell in den Medien, in den sozialen Medien und bei Branchen-Analysten vertritt. Zu diesen Kanälen gehören unter anderem Nachrichtenmedien, Pressemitteilungen, soziale Netzwerke wie X, Facebook, LinkedIn, Instagram, Tik Tok, YouTube und andere, Online-Diskussionsforen wie Reddit oder solche, die von Branchengruppen betrieben werden, Podcasts sowie Interviews oder Präsentationen mit Analysten wie Gartner, IDC, Forrester und andere.

Interaktionen mit diesen Kanälen sollten nur mit Wissen und Genehmigung des Teams für Öffentlichkeitsarbeit und Kommunikation von Entrust erfolgen. Mitarbeiter sollten Interviewanfragen von Median oder Analysten per E-Mail an [publicrelations@entrust.com](mailto:publicrelations@entrust.com) an das Team weiterleiten.

Die Mitarbeiter werden ermutigt, die auf den von Entrust verwalteten Social-Media-Kanälen veröffentlichten Inhalte mit ihren persönlichen und beruflichen Social-Media-Netzwerken zu teilen. Mitarbeiter, die sich persönlich in sozialen Medien oder anderen Online-Aktivitäten engagieren, sind dafür verantwortlich, sich professionell und ethisch korrekt zu verhalten,

wenn sie sich auf Entrust oder Informationen im Zusammenhang mit der Beschäftigung bei dem Unternehmen beziehen. Den Mitarbeitern ist es untersagt, diskriminierende, belästigende oder bedrohende Inhalte zu veröffentlichen und nichtöffentliche, sensible Informationen über das Unternehmen preiszugeben, die finanzieller, rechtlicher oder betrieblicher Natur sind oder Kunden- oder andere Informationen enthalten, die den Datenschutzrichtlinien von Entrust unterliegen. Von den Mitarbeitern wird erwartet, dass sie verantwortungsbewusst, respektvoll und mit der gebotenen Sorgfalt handeln.

Bei Fragen oder für weitere Informationen lesen Sie bitte die [Globale Richtlinie für Öffentlichkeitsarbeit und soziale Medien](#). Wenn Sie sich nicht sicher sind, ob es angemessen ist, etwas zu posten, oder wenn Sie Ihre Posts in den Sozialen Medien mit dem Unternehmen abstimmen möchten, wenden Sie sich an [publicrelations@entrust.com](mailto:publicrelations@entrust.com).



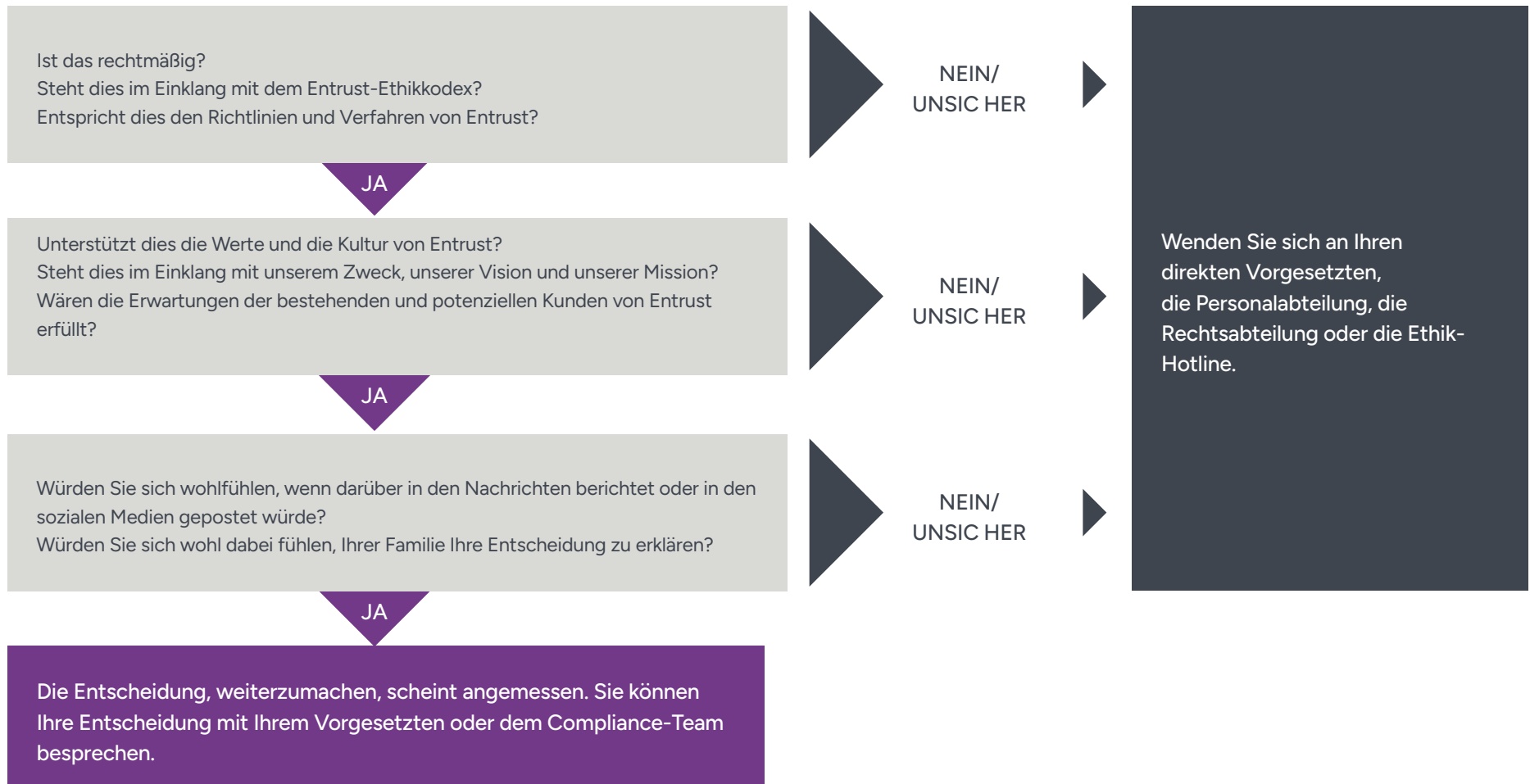
# Fazit

Die Einhaltung des Kodex ist eine Bedingung für Ihre Beschäftigung. Wenn Sie Fragen zum Ethikkodex haben, senden Sie uns bitte eine E-Mail an [ethics@entrust.com](mailto:ethics@entrust.com).

Vielen Dank für alles, was Sie tun, um sicherzustellen, dass wir ein vertrauenswürdiger Partner für unsere Kunden und füreinander bleiben.



# Müssen Sie eine ethische Entscheidung über Ihre eigene oder die Tätigkeit eines anderen treffen? **Bevor Sie handeln**, befolgen Sie diese Schritte:





## ÜBER ENTRUST CORPORATION

Entrust bekämpft Betrug und Cyber-Bedrohungen mit identitätsorientierter Sicherheit, die Menschen, Geräte und Daten schützt. Unsere umfassenden Lösungen helfen Unternehmen, jeden Schritt des Identitätslebenszyklus zu sichern, von der Identitätsüberprüfung beim Onboarding bis zur Sicherung von Verbindungen und der Betrugsbekämpfung bei alltäglichen Transaktionen. Die kontinuierliche Überwachung unterstützt die Einhaltung der Vorschriften und schützt Schlüssel, Geheimnisse und Zertifikate. Auf der Grundlage einer identitätsorientierten Sicherheit können unsere Kunden mit Zuversicht Transaktionen durchführen und wachsen. Entrust verfügt über ein globales Partnernetz und unterstützt Kunden in über 150 Ländern.

Weitere Informationen finden Sie unter [www.entrust.com](http://www.entrust.com).

©2026 Entrust Corporation. Alle Rechte vorbehalten. Entrust, Datacard und das Hexagon-Logo sind Marken, eingetragene Marken und/oder Dienstleistungsmarken der Entrust Corporation in den USA und/oder anderen Ländern. Alle anderen Marken- oder Produktnamen sind Eigentum ihrer jeweiligen Eigentümer. CO26Q4-global-code-of-ethics

[entrust.com](http://entrust.com) | Kostenloses Telefon: 888.690.2424 | International: +1.952.933.1223 | [ethics@entrust.com](mailto:ethics@entrust.com)

